

Fleur de Tiaré

*Respirez un parfum de Polynésie dans votre intérieur grâce à la magnifique fleur de Tiaré (*Gardenia tahitensis*). Cultivé en atmosphère chaude et humide, il vous procurera une note d'exotisme en vous faisant rêver à l'inoubliable accueil tahitien.*



(Crédit : Fabienne D/CC BY-SA 2.0/Flickr)

Sommaire

- En résumé
- Espèces et variétés
- Semis et plantation
- Culture et entretien
- Taille
- Maladies, nuisibles et parasites
- Multiplication
- Conseils écologiques
- Usages
- Un peu d'histoire

Fleur de Tiaré en résumé

Dénomination

Nom(s) commun(s) Tiaré Tahiti, Fleur de Tiaré

Nom(s) latin(s) *Gardenia tahitensis*, *Tiare tahitensis*

Famille Rubiacées

Type de plante

Esthétique

Couleur des feuilles 

Couleur des fleurs 

Végétation Vivace


Feuillage Persistant

Forme  
Buissonnant Arrondi, en
boule ou ovale

Hauteur à maturité 0,60 à 1,50 m

Largeur à maturité Jusqu'à 1 m

Jardinage

Entretien  Difficile

Besoin en eau  Important

Croissance Rapide

Multiplication Semis | Bouturage

Résistance au froid  Fragile

Emplacement

Exposition  Soleil

Utilisation Intérieur | Serre et véranda

Plantation	Bac, pot ou jardinière
Type de sol	Sol sableux Humus ou terreau
PH du sol	Sol neutre Sol acide
Humidité du sol	Sol drainé

Climat

Plantation ou semis

mars	avril	mai
juin	juil.	août
sept.	oct.	nov.
déc.	janv.	fév.

Floraison

mars	avril	mai
juin	juil.	août
sept.	oct.	nov.
déc.	janv.	fév.

Taille

mars	avril	mai
juin	juil.	août
sept.	oct.	nov.
déc.	janv.	fév.

Petit arbuste vivace, la **fleur de Tiaré ou Tiaré Tahiti** (*Gardenia tahitensis*), appartient au genre *Gardenia*, classé dans la famille des Rubiacées, comme les [caféiers](#).

Originaire de Micronésie, où il peut atteindre plusieurs mètres de hauteur, cet arbuste dépasse rarement 1 m cultivé en potée dans nos intérieurs.

Son port érigé arrondi, aux nombreuses ramifications, offre un beau feuillage dense de grandes feuilles persistantes vert profond, vernissées sur la face supérieure. De forme oblongue, elles mesurent 5 à 15 cm de long.

Les fleurs solitaires apparaissent juste au-dessus du feuillage, étalées entre avril et décembre. Mesurant 5 à 7 cm de diamètre, elles sont habituellement d'un blanc éclatant avec 5 à 9 pétales allongés (selon les variétés) bien séparés (il existe des variétés à fleurs jaunes, nacrées ou ourlées de rose ou de rouge et une à pétales soudés). Très odorantes, elles dégagent un fort parfum de jasmin. Éphémères, elles ne durent qu'un jour ou deux.

Le fruit, lorsqu'il se forme, est une boule ovale de 3 cm de diamètre en moyenne. Il contient de très nombreuses et toutes petites graines.

La fleur de Tiaré est l'emblème national de la Polynésie française et des îles Cook.

Outre son usage ornemental, les fleurs de Tiaré sont employées pour maintenir les coutumes locales de Polynésie. Elles servent notamment lors de cérémonies d'accueil des nouveaux arrivants, mais aussi pour symboliser la disponibilité ou non des femmes ou des hommes à établir de nouvelles compagnies. D'autre part, **le Tiaré est couramment employé en cosmétique et en phytothérapie.**

Dans le langage des fleurs, le Tiaré symbolise le romantisme et l'amour.

Fleur de Tiaré, espèces / variétés

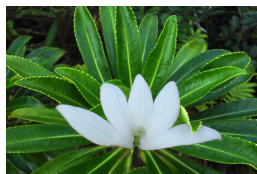
Gardenia tahitensis



Mirgolth/CC BY SA 3.0/Wikimedia

- **Nom commun** : Tiaré Tahiti
- **Floraison** : Fleurs blanches à pétales séparés, odorantes.
- **Végétation** : Port érigé buissonnant avec grandes feuilles vertes vernissées.
- **Qualités et usages** : Non rustique. À cultiver en potée en intérieur, véranda ou serre.

Apetahia raiateensis



100zax/CC BY SA 3.0 migrated/Wikimedia

- **Nom commun** : Tiaré Apetahi
- **Floraison** : Fleurs blanches à 5 pétales soudés.
- **Végétation** : Port érigé buissonnant avec grandes feuilles vertes vernissées.
- **Qualités et usages** : Plante rare et protégée en voie de disparition.

Semis et plantation d'une fleur de Tiaré



Verodemortillet/GFDL/Wikimedia

d'argile maintenues toujours humides. Pulvérisez régulièrement son feuillage avec de l'eau tiède.

Quand planter ou semer la fleur de Tiaré ?

Vous trouverez dans le commerce des plants à racines nues (de 40 à 60 cm de haut) et surtout en conteneur (conseillé). Les plants en conteneur se repotent au printemps tandis que les plants à racines nues peuvent également être empotés en automne.

Où l'installer ?

En Métropole, vous ne pouvez cultiver une fleur de Tiaré (*Gardenia tahitensis*) qu'**en potée dans un substrat humifère¹ riche et bien drainé**, éventuellement un peu acide. Utilisez un substrat composé de terreau pour plantations et d'environ 30 % de vermiculite avec un bon drain de billes d'argile au fond. À défaut, vous pouvez utiliser du sable grossier qui retiendra moins bien l'humidité avec de la tourbe.

La fleur de Tiaré a besoin de beaucoup d'heures de soleil (plein sud en hiver), mais **ses fleurs craignent le soleil direct brûlant des journées d'été**. Vous devez également lui assurer une chaleur comprise entre 25 et 30 °C environ (évitiez de descendre en dessous de 20 °C en hiver).

Enfin, l'atmosphère dans laquelle il pousse doit être suffisamment humide. Si vous ne disposez pas de serre ou de véranda chauffée, vous pouvez installer votre pot sur un grand dessous de pot rempli de pouzzolanes ou de billes

Les graines semblent difficiles à se procurer même sur des sites spécialisés. Si vous arrivez à vous en procurer, semez-les en caissette de tourbe humidifiée. Attendez le printemps de préférence.

Comment la planter en pot ?

Pour repoter un plant en godet, utilisez un pot muni au fond d'une couche de gravier ou de billes d'argile puis remplissez d'un mélange de terreau pour plantation ou repotage, ou de tourbe et de vermiculite pour un tiers.

Installez les plants à racines nues de la même façon en rafraîchissant au préalable les racines et en le rabattant de 1/3.

Comment la semer ?

Semez les graines en caissette de tourbe humidifiée. Vous devez au préalable les faire tremper 6 à 12 h dans de l'eau maintenue chaude.

Recouvrez les graines d'un minimum de substrat (2 à 3 mm) puis arrosez en pluie sans faire ruisseler ou encore mieux avec un pulvérisateur. Placez la caissette dans une

mini-serre chauffante ou à défaut dans un endroit à atmosphère humide à 35 °C. La levée se fera au bout de 4 à 6 semaines.

Repiquez les jeunes plants à partir de 4 à 6 feuilles comme indiqué ci-dessus. Rempotez-les ensuite tous les 3 mois environ pour suivre la croissance lorsque les racines commencent à sortir de leur pot ou conteneur.

Culture et entretien d'une fleur de Tiaré

La fleur de Tiaré est cultivée en Métropole par de nombreux jardiniers amateurs et sa croissance y est rapide, s'il se trouve dans des conditions de culture lui convenant. Cependant, sa floraison, qui peut avoir lieu entre avril et décembre, n'y est pas très productive.

En saison chaude, faites des apports d'eau réguliers suffisants pour maintenir le substrat humide mais pas saturé. **Réduisez-les significativement durant l'hiver.**

De mars à septembre, faites des apports mensuels d'engrais complet pour plantes vertes ou plantes à fleurs.

Vous pouvez sortir progressivement votre fleur de Tiaré (*Gardenia tahitensis*) sur une terrasse ou au jardin en fin de printemps lorsque la température des nuits est remontée (supérieure à 16 °C). Mais faites attention à lui maintenir une humidité suffisante (l'hygrométrie idéale est supérieure à 55 %). **Rentrez-le en automne dès les premières chutes de température.**

Taille d'une fleur de Tiaré

Taillez votre *Gardenia tahitensis* à l'automne.

Rabattez² légèrement les branches qui « s'échappent » pour conserver un port buissonnant régulier.

Maladies, nuisibles et parasites d'une fleur de Tiaré

Le *Gardenia tahitensis* est une plante résistante, mais, comme toute plante d'intérieur, **il peut subir des attaques de pucerons ou de cochenilles laineuses** (si l'atmosphère n'est pas assez humide).

Les pucerons

Contre les pucerons, intervenez dès le début de l'infestation avec des traitements naturels tels que la pulvérisation répétée d'eau savonneuse.

Les cochenilles laineuses

Les cochenilles devraient être dissuadées par la pulvérisation régulière d'eau sur le feuillage. Si malgré tout elles apparaissent, commencez par des pulvérisations de préparations non néfastes pour l'environnement. Pensez par exemple à des solutions savonneuses et huileuses.

Note : un jaunissement des feuilles est normal si d'autres feuilles les remplacent. Par contre, une atmosphère trop sèche le fera dépérir.

Multiplication d'une fleur de Tiaré

La multiplication d'un Tiaré Tahiti est possible par bouturage. Les semis sont théoriquement possibles mais sa fructification étant rare, il est incertain de pouvoir récupérer des graines.

Quand bouturer ?

Faites votre bouture en août ou septembre. Lors de la taille en fin d'été vous pouvez récupérer des extrémités de rameau pour les bouturer.

Comment bouturer ?

Le plus simple est d'utiliser une mini-serre chauffée thermostatée et un substrat composé d'un mélange de perlite et de terreau. Maintenez une température proche de 30 °C et une atmosphère humide.

À défaut, vous pouvez pratiquer une bouture à l'étouffée en période de chaleur estivale et avec un substrat ainsi que des conditions de température et d'humidité identiques.

Conseils écologiques

Évitez chaque fois d'employer en premier des traitements toxiques pour l'homme et néfastes pour l'environnement.

Privilégiez une alternative ne dégradant pas l'environnement dès qu'elle est possible.

Usages de la fleur de Tiaré

En usage médicinal, les feuilles sont traditionnellement employées pour apaiser les coups de soleil, tandis que les boutons floraux sont utilisés en cas de douleurs hépatiques, d'hémorroïdes... et autres syndromes traumatiques ou inflammatoires.

En usage cosmétique, la fleur de Tiaré sert à préparer l'[huile de monoï](#), parfumée et nourrissante pour la peau et

les cheveux. Les fleurs de *Gardenia tahitensis* peuvent se récolter durant toute la durée de la floraison mais on ne peut pas les conserver fraîches. **Aussi les conserve-t-on traditionnellement dans de l'huile de Coco, pour fabriquer le monoï.**

Un peu d'histoire...

Le *Gardenia tahitensis*, arbuste autochtone de Polynésie, fut ramené en Europe par Dumont d'Urville au XIXe siècle

lors de l'une de ses fameuses expéditions dans le Pacifique et l'Océanie.

Plantes du même type



Argyranthemum



Hardenbergia



Streptosolen



Boswellia

1. Humifère : Riche en humus.
2. Rabattez : Couper très court.



Trouvez enfin la plante qu'il vous faut

parmi plus de 1000 fiches plantes

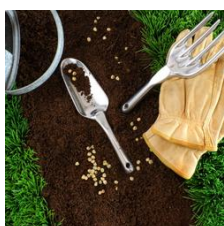
[Trouver une plante](#)

www.ooreka.fr/plantes

Autres articles pouvant vous aider :

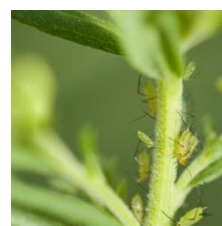


Planter un arbuste ou un arbre en pot



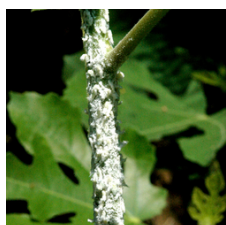
Comment faire un semis à l'extérieur

■ Débutant
🕒 Plusieurs semaines



Comment lutter contre les pucerons

■ Moyen



Lutter contre les cochenilles

■ Moyen



Faire une bouture

■ Débutant
🕒 3-4 semaines



© Fine Media, 2019

Ooreka est une marque de Fine Media - 204, rond-point du Pont de Sèvres - 92649 Boulogne-Billancourt cedex

Ce document est la propriété exclusive de Fine Media.

Vous pouvez partager ce document gratuitement en l'état mais vous ne pouvez pas le modifier, le revendre ou en utiliser tout ou parties des textes et images sans autorisation explicite de la part de la société Fine Media.

Pour toute question : www.ooreka.fr/contact